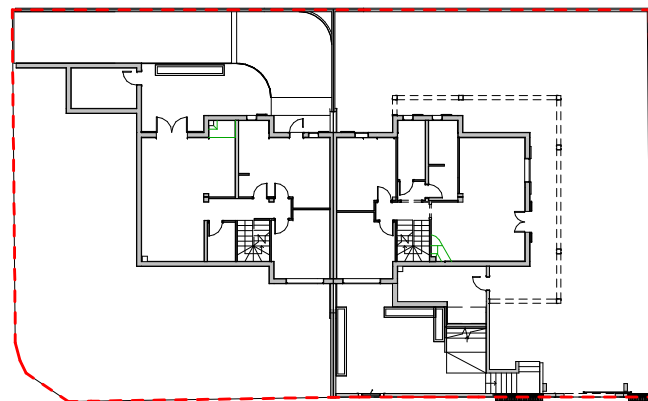
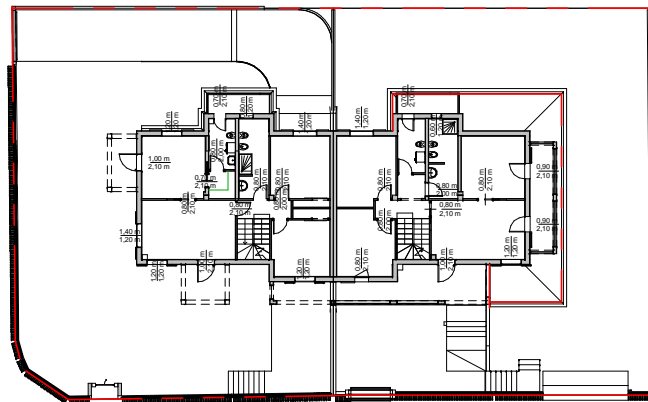
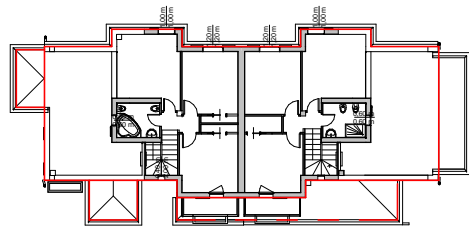
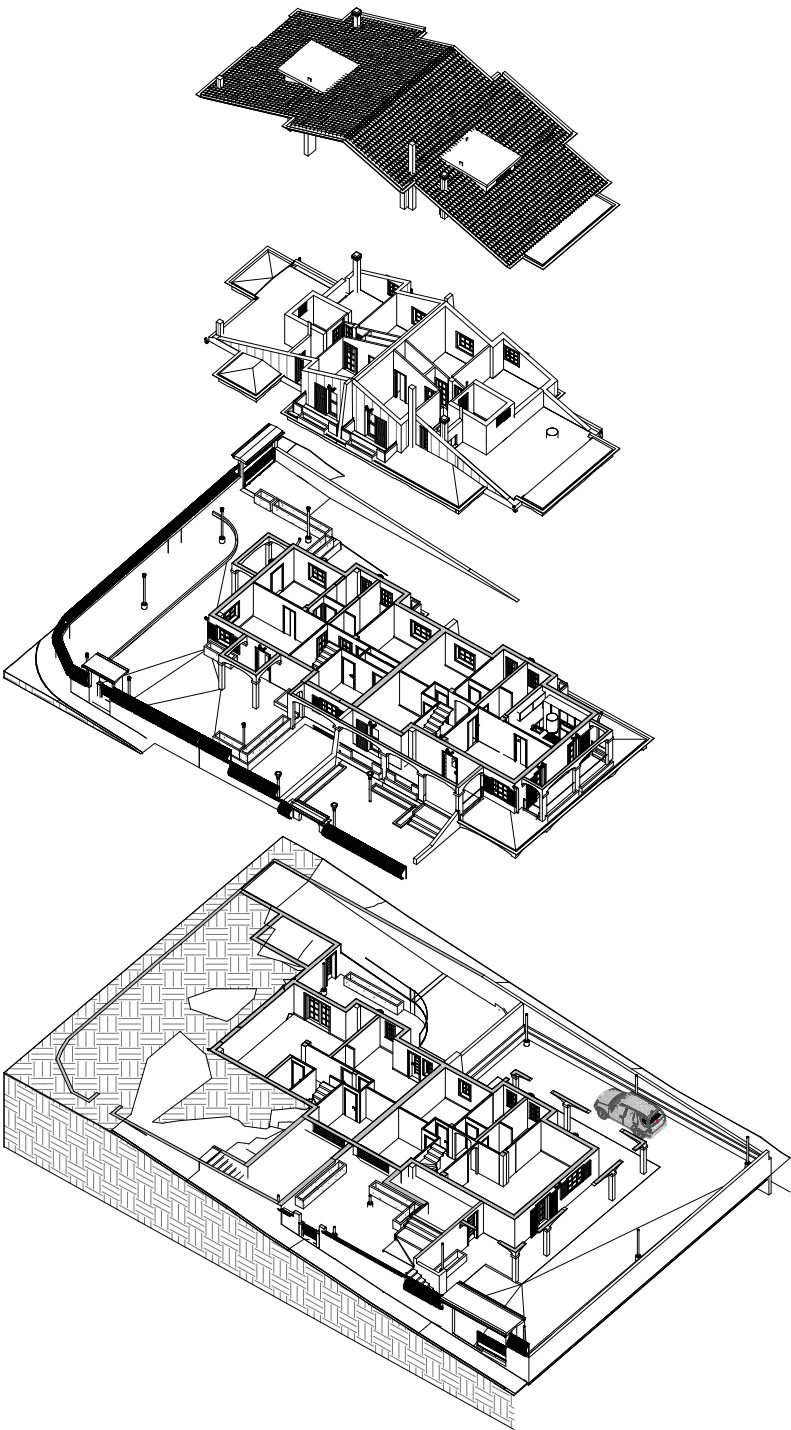


# nuoro villa bi-familiare



Il Progetto prevede la realizzazione di un corpo di fabbrica, con un piano fuori terra dal quale si ricaveranno due appartamenti indipendenti. Sono previsti anche seminterrato e sottotetto destinati ad accogliere locali di sgombero, ripostigli e impianti.

La prima residenza, di superficie pari a 83,50 mq, con la parete divisoria orientata a sud, possiede 3 ingressi distinti: due lungo la via del Gelsò: uno immette sulla rampa che conduce al seminterrato e l'altro è riservato ad un locale di servizio alla residenza, ed uno lungo la via del Tiglio che consente l'ingresso all'abitazione. Questa comprende, oltre ad un locale per servizi annessi alla residenza, un soggiorno con zona cottura, due camere da letto, un bagno ed una dispensa.

Il seminterrato accessibile, oltre che dalla suddetta rampa esterna, da una scala interna è diviso in quattro ambienti: un locale cantina, un locale lavanderia, un locale deposito e magazzino ed un locale impianti con accesso esclusivo dall'esterno e non collegato all'interno.

Il sottotetto, accessibile tramite la scala interna, oltre a fungere da ripostiglio è destinato ad accogliere il serbatoio idrico, e da esso si accede alle terrazze dove trovano posto le antenne.

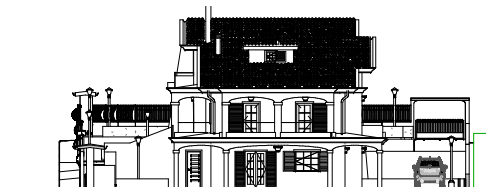
Pertinenza di questo appartamento è un cortile che lo circonda su tre lati e di superficie pari a mq 308,90.

Il secondo appartamento invece di superficie pari a 111,30 mq presenta 2 ingressi, entrambi lungo la via del Tiglio di cui uno conduce sia all'appartamento che al locale di servizio, mentre l'altro consente l'accesso alla parte più bassa del lotto.

Il piano terra comprende soggiorno con zona cottura, doppio servizio igienico, due camere da letto e un locale destinato ai servizi per la residenza con ingresso indipendente ma comunicante all'interno con il resto dell'appartamento.

Il sottotetto, anche in questo caso accessibile tramite la scala interna, funge da ripostiglio e da alloggio per il serbatoio idrico, da esso si accede alla terrazza dove verranno installate le antenne.

Il seminterrato del secondo appartamento, è accessibile sia dalla scala interna che dall'esterno tramite una porta posta sul lato sud del fabbricato, è diviso in tre ambienti: un locale cantina, deposito e magazzino, un locale lavanderia, ed un locale impianti con accesso esclusivo dall'esterno e non collegato all'interno.



L'edificio viene strutturato come segue:

- 1 Piano Seminterrato Dispense, ripostigli, locali tecnologici.
- 2 " Terra Residenziale e Servizi per la residenza
- 3 " Sottotetto Ripostigli, riserva idrica

(\*Per il dettaglio degli ambienti si rimanda alla tavola di progetto N. 2 e N. 5)

Il piano di posa delle fondazioni verrà ricavato ad una profondità di almeno mt. 1,50 al di sotto del piano di campagna naturale e saranno realizzate in cls dosato a q.li 3,00 di cemento e trave di fondazione con ferri di armatura.

La struttura sarà realizzata da uno scheletro portante in cemento armato con telai piani verticali tessuti secondo le due direzioni principali dell'edificio, opportunamente collegati ed interagenti tra loro.